

LA



PRÉSENTE SON

RAPPORT ANNUEL 2018-2019

LA FONDATION POUR SUIT SON ENVOLÉE



C'est avec grand plaisir que nous vous présentons le *Rapport annuel 2018-2019* de la Fondation Lise Watier. L'an dernier, nous avons pris un virage important en mettant de l'avant le **programme s'Entreprendre**, une démarche unique inspirée par la fibre entrepreneuriale de notre fondatrice, Mme Lise Watier.

Aujourd'hui, nous sommes fiers d'avoir cru en ce programme de formation et d'accompagnement, qui aide concrètement des femmes en situation de vulnérabilité sociale ou économique. **Nous en sommes à notre deuxième année d'activité et l'ajout d'un quatrième point de service nous permet désormais de soutenir annuellement plus de 150 femmes, qui, grâce à leurs efforts constants et à leur détermination, peuvent aspirer à des conditions de vie nettement meilleures.**

En parallèle, nous avons continué à perfectionner le contenu de nos formations, en plus d'établir des liens avec de nouveaux partenaires, qui mettent à contribution leur expertise au profit de la Fondation. Par exemple, Optimum Talent, une entreprise formée d'experts-conseils en ressources humaines, a mis à la disposition des participantes le test psychométrique SuccessFinder, qui permet d'approfondir leur connaissance de soi et favorise ainsi l'atteinte du succès professionnel. Soulignons aussi l'apport des conseillères du programme, passionnées et dévouées, qui jouent un rôle majeur dans le cheminement de ces femmes qui méritent toute notre admiration.

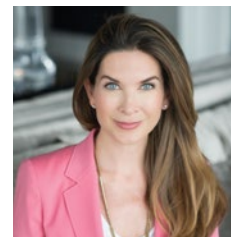
Pour donner des ailes au **programme s'Entreprendre**, l'équipe de la Fondation a consacré en 2018-2019 beaucoup d'énergie à la collecte de fonds, qui, comme vous le verrez un peu plus loin, a été couronnée de succès. Vous trouverez également dans ces pages d'autres informations sur nous et sur ce que nous avons réalisé au cours de la dernière année.

En terminant, nous aimerions remercier nos donateurs, bénévoles, partenaires et autres bienfaiteurs pour leur implication soutenue. Bien entendu, nous levons aussi notre chapeau à toutes ces femmes qui s'investissent corps et âme dans leur réussite professionnelle à travers notre **programme s'Entreprendre**. Leur engagement personnel et leur enthousiasme nous donnent chaque jour l'envie d'en faire plus pour elles.

Bonne lecture et merci à vous toutes et à vous tous de nous aider à faire une différence... une femme à la fois!



Guy Côté
Président du conseil
d'administration



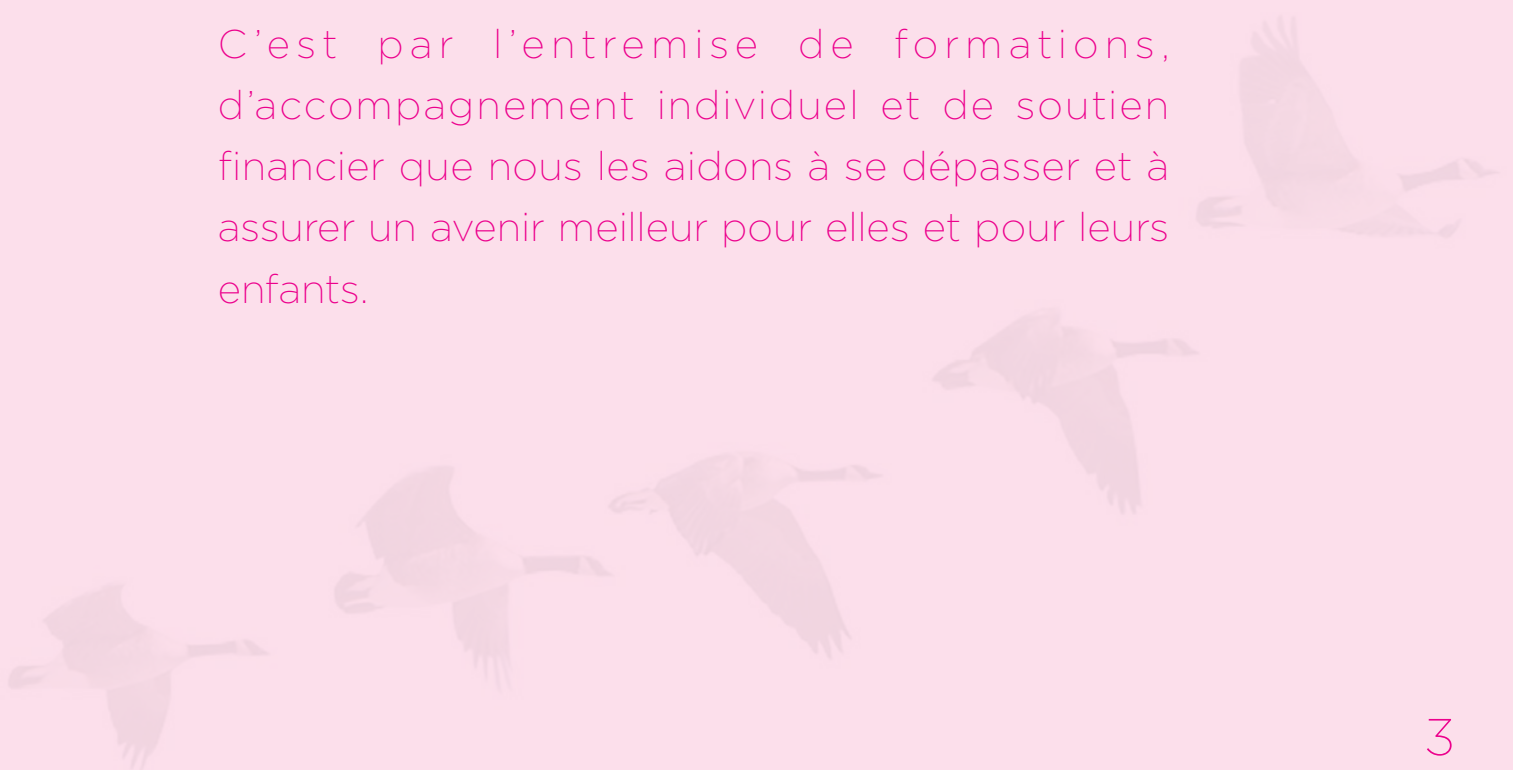
Marie-Lise Andrade
Directrice générale

UNE MISSION QUI NOUS DONNE DES AILES

Active depuis 2009, **la Fondation Lise Watier est animée par le désir de redonner confiance en leurs capacités aux femmes vivant une situation de vulnérabilité économique ou sociale**, de les aider à s'entreprendre et à bâtir elles-mêmes un avenir à la mesure de leurs talents et de leurs aspirations.

En leur fournissant des moyens concrets pour développer leurs compétences, **nous offrons aux femmes d'ici les outils pour qu'elles développent leur plein potentiel professionnel et atteignent l'autonomie financière de manière durable.**

C'est par l'entremise de formations, d'accompagnement individuel et de soutien financier que nous les aidons à se dépasser et à assurer un avenir meilleur pour elles et pour leurs enfants.



2018-2019

UN NOUVEL ÉLAN POUR LA FONDATION

Le développement de la Fondation s'est poursuivi sur plusieurs fronts en 2018-2019, ce qui a été positif aussi bien pour notre rayonnement que pour la cause qui nous anime. **Voici un bref survol des principales réalisations** qui ont mobilisé notre équipe au cours des 12 derniers mois.

LE PROGRAMME S'ENTREPRENDRE ÉTEND SES AILES

En juillet 2018, le **programme s'Entreprendre** a été implanté dans un nouveau point de service situé en Montérégie. Les femmes de la région ont été nombreuses à s'y intéresser, et la rentrée de la première cohorte montérégienne a eu lieu en septembre. Le **programme s'Entreprendre** est donc maintenant offert dans **quatre régions** du Québec :

- **Montréal** – Le Y des femmes ;
- **Laurentides** – Fonds d'emprunt des Laurentides ;
- **Québec** – Centre étape ;
- **Montérégie** – Carrefour jeunesse-emploi.

DU NOUVEAU CONTENU AU PROGRAMME

En 2018, nous avons bonifié le programme s'Entreprendre en y intégrant encore plus de contenu innovant. Effectivement, **Optimum Talent, une entreprise formée d'experts-conseils en ressources humaines, a rendu accessible son test psychométrique SuccessFinder à toutes les participantes du programme.** Cette évaluation de carrière prédit la satisfaction professionnelle et le succès en emploi en fonction du comportement humain et des compétences de la participante. Profiter de l'apport et de l'expertise des gens d'affaires pour faire évoluer notre programme et ainsi permettre aux participantes d'en retirer encore plus de bénéfices, quelle valeur ajoutée !

UNE RENCONTRE STIMULANTE POUR NOS CONSEILLÈRES

Après une première édition fort réussie en 2018, une nouvelle rencontre interrégionale des conseillères du **programme s'Entreprendre** s'est déroulée les 28 et 29 janvier 2019 dans le décor stimulant de l'Espace CDPQ, à Montréal. Les conseillères du programme ont pu assister à des conférences inspirantes données par des personnes d'influence, soit **Ghani Kolli, président et fondateur de HumanYo+Impact, Marie-Claude Élie, directrice de compte principale chez Google, et M^e Nancy Bélanger, notaire et fiscaliste.** Diverses tables rondes ont aussi permis aux conseillères d'échanger entre elles sur les façons d'améliorer les services offerts et de continuer à innover pour rendre le programme s'Entreprendre encore plus accessible et efficace. Un gros merci à ceux et celles qui ont contribué au succès de ce rendez-vous des plus bénéfiques !



« L'IMPACT DU PROGRAMME SUR
MON ENTREPRISE A ÉTÉ MAJEUR.
MON CHIFFRE D'AFFAIRES A
AUGMENTÉ DE 500%, ET J'AI
MAINTENANT HUIT EMPLOYÉS
ET QUATRE TERRITOIRES OÙ
NOUS SOMMES IMPLANTÉS. »

— *Jessyka*

QUI A VU SA VIE TRANSFORMÉE
DEPUIS QU'ELLE S'ENTREPREND.



« LE PROGRAMME A BOULEVERSÉ
MA VIE, DANS LE BON SENS! »

— *Karima*

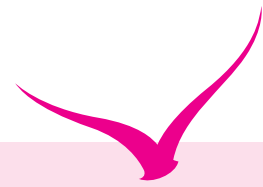
QUI SE SENT PROPULSÉE DEPUIS QU'ELLE
A SUIVI LE PROGRAMME S'ENTREPRENDRE.

« ÇA FAIT UN AN QUE JE SUIS
EN AFFAIRES. ET JUSQU'À
MAINTENANT, ÇA FONCTIONNE
AU-DELÀ DE MES ATTENTES! »

— *Julie*

QUI EST FIÈRE DE SE QUALIFIER
D'ENTREPRENEURE.

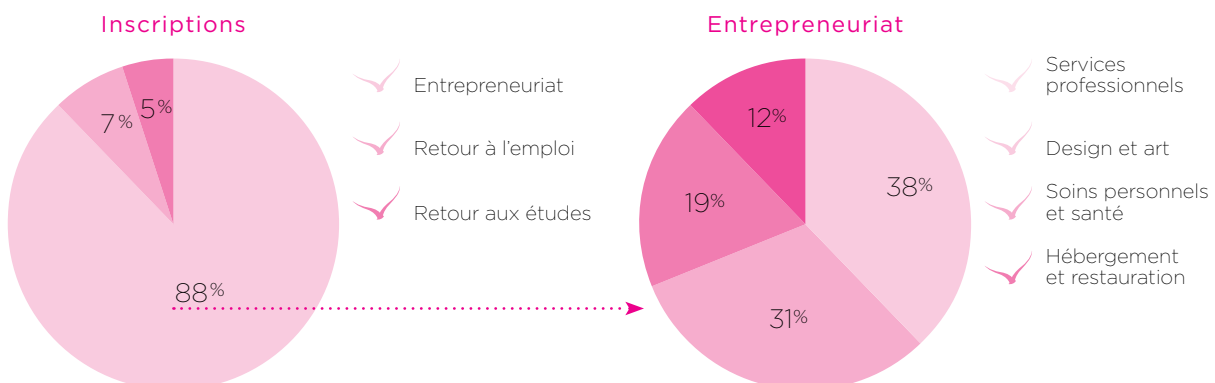




UNE EXCELLENTE ANNÉE POUR LE PROGRAMME S'ENTREPRENDRE

- Cette année, 148 femmes ont terminé le programme s'Entreprendre dans quatre régions du Québec.
- 131 d'entre elles ont choisi le chemin de l'entrepreneuriat et ont entamé ou terminé le processus de rédaction de leur plan d'affaires.
- 16 entreprises ont été officiellement lancées par des diplômées.
- 17 femmes ont entrepris des démarches pour retourner sur le marché du travail ou poursuivre leurs études.
- 6 mères monoparentales ont reçu une aide financière dans le but de parfaire leur éducation postsecondaire.
- 363 heures de formation ont été données.
- 720 heures d'accompagnement personnalisé ont été offertes.

EN 2018-2019, 148 FEMMES SE SONT INSCRITES AU PROGRAMME S'ENTREPRENDRE.



NOS ENTREPRENEURES SONT EN AFFAIRES!

À la Fondation, nous croyons qu'il est important de reconnaître nos entrepreneures qui ont suivi le parcours du programme s'Entreprendre, afin de mettre en valeur leur courage, leur détermination et l'ampleur de leur démarche. Voici les entreprises qu'elles ont lancées cette année :

AUBERGE LE PETIT SÉJOUR
BELICIMA BOX
BM CHIC
CHELIEL DESIGN
COACHING RH
COLLECTION MARIE GLOW
ÉCOUTE INTERCULTURELLE
FRÉQUENCE D

HYUMAN
MATH ET + TUTORAT
MR SOLUTION EN ACTION
PRODUCTION STAR IMAGE
UNIVRAC
VIVA CLOSETS
VIVRE SANS FIBROME
VOIR LE MOMENT



UN GRAND SOUTIEN POUR LES FEMMES QUI RETOURNENT AUX ÉTUDES

Cette année, six mères monoparentales se sont partagé un montant total de 55 000 \$ afin de faciliter leur retour aux études (au niveau postsecondaire). Ces futures diplômées volontaires et déterminées ont été choisies par les membres de notre conseil d'administration, qui ont soigneusement analysé toutes les demandes reçues. Nul doute que le soutien financier fourni à ces jeunes femmes les aidera à achever leur programme scolaire et à se tailler une place sur le marché du travail.



TOUT UN APPUI DE LA COMMUNAUTÉ DES AFFAIRES

Plusieurs entreprises ont contribué à l'essor de la Fondation en 2018-2019, et les initiatives des partenaires suivants méritent d'être soulignées :

BANQUE NATIONALE DU CANADA

La Banque Nationale a exprimé sa confiance envers la Fondation en devenant le partenaire principal du **programme s'Entreprendre** grâce à un soutien majeur de 500 000 \$ sur cinq ans. Cet engagement exceptionnel permettra à plus de femmes de s'investir dans un projet les menant à l'autonomie financière. Nous sommes fiers d'annoncer que le programme s'Entreprendre est ainsi désormais propulsé par la Banque Nationale.



GROUPE MARCELLE

Au printemps 2018, Groupe Marcelle a lancé une nouvelle opération visant à recueillir des fonds pour soutenir notre cause. Pour chaque Portfolio Correcteurs professionnels vendu entre mars et décembre au Canada, un montant de 3 \$ a été remis à la Fondation. **Ce sont ainsi 153 000 \$ qui ont été récoltés** au cours de la dernière année fiscale et qui seront utilisés pour soutenir des femmes dans le besoin. L'entreprise offre un soutien infaillible depuis 2009 et a remis plus de 1,7 million \$ en dons à notre organisme au fil des années. C'est tout un engagement!



EPIDERMA

En avril 2019, c'était le Mois s'Entreprendre chez Epiderma. Pour chaque forfait sélectionné vendu durant ce mois dans les 24 cliniques de soins médico-esthétiques de cet important réseau, une somme de 20 \$ était versée à la Fondation. Cette première collecte de fonds organisée par Epiderma dans le cadre d'un tout nouveau partenariat a permis d'amasser 17 260 \$ pour le programme s'Entreprendre. Un résultat de toute beauté!

UN AUTRE FABULEUX ÉVÉNEMENT ORGANISÉ PAR L'ÉQUIPE GUY CÔTÉ - FINANCIÈRE BANQUE NATIONALE

Le 29 mai 2018, l'Équipe de gestion de patrimoine intégrée Guy Côté - Financière Banque Nationale présentait la 6^e édition du cocktail «**L'été commence**» au profit du programme s'Entreprendre, sous la présidence d'honneur de **M. Dominique Perras, directeur des Solutions structurées à la Banque Nationale du Canada**. Cette soirée chaleureuse et grandement appréciée a réuni pour la cause plus de 350 personnes et a permis de recueillir la somme nette de 100 000 \$ en soutien à notre programme d'éducation postsecondaire. Merci à toute l'Équipe de gestion de patrimoine intégrée Guy Côté pour cette grande initiative!



Dominique Perras et Guy Côté



UN ÉVÉNEMENT INSPIRANT ET ESSENTIEL

Encore une fois cette année, nos nombreux donateurs et partenaires ont su démontrer leur générosité lors de notre activité de collecte de fonds qui a eu lieu l'automne dernier.

Bal Lueurs de Marrakech

MONTRÉAL - 11 OCTOBRE 2018 - 790 000 \$

Un nouveau montant record de 790 000 \$ a été amassé par la Fondation grâce au bal Lueurs de Marrakech, qui invitait les convives à plonger dans un univers somptueux où se côtoyaient un raffinement et un exotisme dignes des plus beaux riads de Marrakech. L'événement se déroulait sous la coprésidence d'honneur de Ronald Dahms, président exécutif chez Optimum Talent, et de Nancy Paquet, vice-présidente, Investissement à la Banque Nationale du Canada. Des remerciements sincères vont aux coprésidents d'honneur, ainsi qu'au comité d'ambassadrices et à tous nos donateurs et commanditaires. Ce fut un moment empreint de magie, au point que l'événement s'est vu attribuer le prix « Meilleur événement produit pour un organisme à but non lucratif » lors du Canadian Event Industry Award. Quelle reconnaissance!

Merci à nos

AMBASSADRICES

Marie-Claude Boisvert
Clearspring
Capital Partners

Natalie Brown
Desjardins

Nathalie Bussièrès
Optimum Talent

Paule Labelle
Cava Rose

Nancy Lavigne
Unilever

Françoise E. Lyon
DGC Capital

Nathalie Marcoux
Capinabel

Katerine Rocheleau
Financière
Banque Nationale

Marie-Pier Therrien
Société Traiteur

Marie-Lise Andrade
Fondation
Lise Watier



LA FONDATION RAYONNE

Notre présence se fait de plus en plus sentir sur les différentes plateformes des réseaux sociaux alors que notre communauté s'agrandit. Grâce à du contenu engageant, nous avons été en mesure de générer des échanges et faire parler de nous.

INSTAGRAM

- 1211 abonnés



FACEBOOK

- 7883 abonnés (+657)
- 7595 mentions « J'aime »



TWITTER* NOUVEAUTÉ

- 446 abonnés



LINKEDIN* NOUVEAUTÉ

- 268 abonnés



SITE WEB

UNE REFONTE DU SITE WEB
A ÉTÉ RÉALISÉE EN FÉVRIER.

- 10 307 utilisateurs uniques
- 14 222 sessions



UNE FEMME QUI
PREND SON ENVOL,
C'EST TOUT SON ENTOURAGE
QUI DÉCOLLE AVEC ELLE.

#FONDATIONLISEWATIER



Encore une fois cette année, des participantes et des donateurs ont accepté avec enthousiasme de livrer leurs témoignages sur le programme s'Entreprendre dans des capsules vidéo, qui ont été très populaires sur nos réseaux sociaux.

De plus, grâce à la contribution de la firme de relations publiques **BICOM**, nous avons profité d'une couverture médiatique considérable, avec notamment des parutions dans la *Montreal Gazette* et le *Journal Les Affaires*.

Tout cela totalisant plus de 4 543 700 impressions!

INFORMATIONS FINANCIÈRES

ÉTAT DES REVENUS ET DES DÉPENSES

Pour la période de 12 mois prenant fin le 30 avril 2019

Revenus

Dons	593 096 \$
Revenus bruts de collectes de fonds	1 258 428 \$
Revenus de placements	70 708 \$

Total 1 922 232 \$

Dépenses

Frais reliés au programme	560 540 \$
Frais reliés aux dons et aux collectes de fonds	509 238 \$
Frais d'opération	154 417 \$
Dons distribués	82 500 \$
Autres	5 299 \$

Total 1 311 994 \$

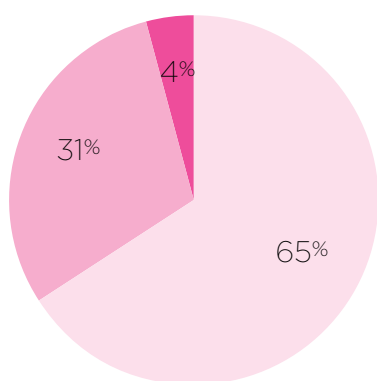
Résultat net

610 238 \$*

*500 000 \$ versés au Fonds de réserve pour la pérennité

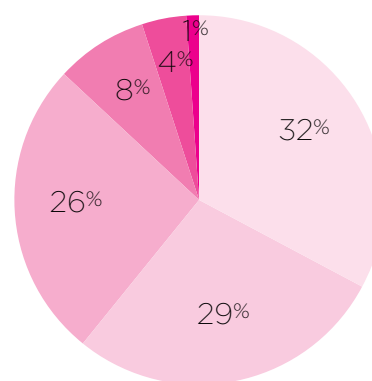
EXERCICE FINANCIER 2018-2019

Provenance des revenus



- ✓ Collectes de fonds
- ✓ Dons
- ✓ Autres

Utilisation des revenus



- ✓ Surplus réinvesti
- ✓ Frais reliés au programme
- ✓ Frais reliés aux collectes de fonds
- ✓ Frais d'exploitation
- ✓ Dons distribués
- ✓ Autres

ÉTAT DE LA SITUATION FINANCIÈRE

Pour la période de 12 mois prenant fin le 30 avril 2019

Actif	
À court terme	744 604 \$
Placements	1 819 550 \$
Immobilisations	4 200 \$
(Total)	2 568 354 \$
Passif	
À court terme	125 399 \$
Revenus perçus d'avance	272 430 \$
(Total)	397 829 \$
Actif net	
Non affecté	346 775 \$
Fonds de réserve pour la pérennité	1 819 550 \$
Investi en immobilisations	4 200 \$
(Total)	2 170 525 \$
Réserves de fonctionnement	397 829 \$
Total du passif et des réserves	2 568 354 \$

RATIOS 2018-2019

Frais d'opérations sur les revenus

8 %

Dépenses liées aux dons et collectes de fonds sur les revenus

27,5 %

Selon l'ARC, un ratio de moins de 35 % ne soulève aucune question.

UNE ÉQUIPE SOUDÉE QUI CARBURE À L'ÉMOTION

L'évolution rapide de la Fondation a nécessité l'ajout de sang neuf, et deux personnes se sont jointes à l'équipe afin de nous aider à poursuivre notre progression. Nous sommes maintenant plus outillés pour faire avancer la cause et permettre ainsi à encore plus de femmes de se réaliser.

NOTRE ÉQUIPE

Marie-Lise Andrade

Directrice générale

Claude Bernard

Directrice au développement

Marielle Boyer

Directrice de programmes

Sophie Gareau

Chargée de projets, communications et marketing

Isabelle Savignac

Adjointe à la direction philanthropique

NOS CONSEILLÈRES S'ENTREPRENDRE

Martine Berger

Conseillère, Laurentides

Aline Chami

Chargée de programmes, Montréal

Liza Harkiolakis

Conseillère, Montérégie

Céline Hasbun

Conseillère, Montréal

Sonya Tremblay

Conseillère, Québec

NOTRE CONSEIL D'ADMINISTRATION

PRÉSIDENT

Guy Côté

Premier vice-président, Gestion du patrimoine,
Financière Banque Nationale

ADMINISTRATEURS

Marie-Lise Andrade

Directrice générale,
Fondation Lise Watier

Marie-Claude Boisvert

Associée, Clearspring Capital

Annie Brisson

Directrice générale,
partenaire d'affaires RH, Telus

David Cape

Président, Groupe Marcelle

Pascal Chandonnet

Stratège senior en marketing
et communication

Philippe Dandurand

Président, Vins Philippe
Dandurand

Danielle Gendron

Administratrice

Julie-Martine Loranger

Associée, McCarthy Tétrault

Serge Rocheleau

Administrateur

Lise Watier

Fondatrice,
Fondation Lise Watier



MILLE MERCI À NOS PRÉCIEUX BIENFAITEURS

Donateurs et commanditaires ayant appuyé la Fondation Lise Watier en 2018-2019

DONATEURS ÉMÉRITES

Banque Nationale du Canada
Famille Watier Rocheleau

100 000 \$ ET PLUS

Financière Banque Nationale,
Gestion de Patrimoine –
Équipe Guy Côté
Groupe Marcelle
METRO INC.
Sophie Desmarais
Unilever

50 000 \$ À 99 999 \$

Caisse de dépôt et
placement du Québec
Fondation RBC
Optimum Talent
Sanimax

25 000 \$ À 49 999 \$

Banque Nationale
Investissements
BCF Avocats d'affaires
Epiderma
Famille Côté Rocheleau
Fondation familiale Rossy
Telus

10 000 \$ À 24 999 \$

Adam et Catherine Turner
Agropur
B & Y Mellon
Biron Groupe Santé
Bombardier
BMO Banque de Montréal
BLG Borden Ladner Gervais
Burrowes Courtiers d'assurances
Catsima
Capinabel
CI Programme de
gestion d'actifs

Équipement Boni
Enviroplast
Fasken
Fiera Capital
Financière
Champlain Corporation
Fondation Catania
Fondation familiale Wood
Fondation Henrichon Goulet
Fondation Pierre R. Brosseau
Gestion privée 1859
Groupe Bruce Kent – RBC
Dominion valeurs mobilières
Groupe Germain Hôtels
Groupe Jacques Maurice
Scotia McLeod
Holt Renfrew Ogilvy
Ivanhoé Cambridge
KPMG
Lemay
Mackenzie Placements
McCarthy Tétraut
Norton Rose Fulbright
Novacap
Paysafe
Pembroke, Gestion privée de
placement
Pharmaprix
Power Corporation du Canada
Rio Tinto
Stikeman Elliott
Stingray
TD solutions bancaires
WSP

5 000 \$ À 9 999 \$

Aldo
Cascades
Danielle Gendron
David Miller

Femmes en affaires
de la Vallée-de-l'Or
Gowling WLG
Groupe Luminaires
Groupe Vachon – RBC Dominion
valeurs mobilières
Jaguar Land Rover Park Avenue
Brossard
Jarislowsky Fraser gestion
mondiale de placements
Louise Faubert
Manuvie
Mitzi and Mel Dobrin Foundation
Montrusco Bolton
Pomerleau
Postmedia
PwC
Shorcan Brokers
Tank
Traffic Tech

BIENS ET SERVICES

Air France
Agropur
Bicom Communications
Bob Agence
Cava Rose
Dandurand
Eska
Laferrière & Bixi Diamantaires
La Luz Portraits
Les sœurs en vrac
Milos
Paragraph
Quartz Vodka
Sirco
Société Traiteur
Sofa to go
Témoin production
Veuve Clicquot



3410, rue Peel, bureau 301, Montréal (Québec) H3A 1W8
info@fondationlisewatier.com • 514 507-6881

Une réalisation de: — **Bob** Fier partenaire de la Fondation